

SmartWhois[®]

User Manual

Copyright © 1998-2004 TamoSoft, Inc.

Introduction

Qu'est-ce que SmartWhois

SmartWhois est un utilitaire d'information de réseau pratique qui vous permet de trouver toute l'information disponible sur une adresse IP, un nom d'hôte ou de domaine, incluant le pays, l'état ou la province, la ville, le nom du fournisseur réseau, l'information de l'administrateur et les informations de contact du support technique.

Contrairement à d'autres utilitaires standards Whois, SmartWhois peut trouver l'information sur un ordinateur localisé dans n'importe quelle partie du monde, en interrogeant intelligemment la base de données appropriée et en délivrant tous les enregistrements reliés en dedans de quelques secondes. Le programme peut extraire l'information à partir de plus de 60 serveurs à travers le monde.

SmartWhois peut enregistrer l'information obtenue à un fichier archivé. Les utilisateurs peuvent charger cette archive la prochaine fois que le programme est lancé puis y ajouter plus d'information. Cette caractéristique vous permet de construire et de maintenir votre propre base de données d'adresses IP et de noms d'hôtes. Les données obtenues peuvent être enregistrées sous plusieurs formats : HTML, texte, XML ou XLS. Autre fonctionnalité utile : vous pouvez charger une liste d'adresses IP en fichier texte et la traiter comme du texte.

SmartWhois est capable de cacher les résultats de requête, ce qui réduit le temps nécessaire pour la requête d'une adresse; si l'information est dans le fichier cache, elle est immédiatement déployée et aucune connexion aux serveurs whois n'est requise.

Quoi de Neuf

Version 4.0

- Les domaines CZ, SU, HU, MUSEUM, TK et MY sont supportés;
- Les modules d'analyse syntaxique (parsing) et d'allocation IP ont été mis à jour;
- L'application possède une nouvelle interface;
- Les résultats des requêtes peuvent être enregistrés en format XLS;
- Ajout d'une fonction de mise à jour automatique;
- Module d'extension pour Microsoft Outlook;
- Plusieurs autres améliorations.

Version 3.6

- Les domaines ES, WS, NU, BZ et INT sont supportés;
- Les modules d'analyse syntaxique (parsing) et d'allocation IP ont été mis à jour;
- Support des registres IP de l'Amérique du Sud;
- Les contacts d'abus sont affichés lorsque disponibles;
- Vous pouvez maintenant envoyer des rapports d'abus/de pollupostage en cliquant de la droite sur une adresse courriel;
- Intervalle ajustable entre les requêtes lorsque travaillant en mode par lot;
- Les listes par lot au format Unicode sont supportées.

Version 3.5

- L'exportation de données en format XML;
- Une interface multilingue : les langues prises en charge comprennent l'anglais, le français, l'allemand et l'espagnol;
- Des modules d'analyse syntaxique ont été mis à jour pour assurer la compatibilité avec le nouveau format de base de données ARIN;
- Les domaines CN (Chine) et DK (Danemark) sont maintenant supportés;
- L'intégration avec Microsoft Internet Explorer vous permet d'exécuter des requêtes d'URL, directement à partir de MSIE.

Version 3.4

- Les domaines COOP, NAME, AERO et PL sont supportés;
- Des résultats plus détaillés pour les domaines IT, FR et DE;
- Une nouvelle option qui vous permet de refaire une requête les items non trouvés lorsque des fichiers par lot en traitement ont été implémentés.
- Les modules d'analyse syntaxique (parsing) ont été mis à jour pour assurer une présentation plus adéquate des résultats.

Version 3.3

- Les domaines INFO et BIZ sont supportés;
- Les dates d'expiration de domaine sont déployées lorsque disponibles;
- Vous pouvez maintenant glisser-et-déplacer des données de/vers la fenêtre d'application;
- Plus d'options de lignes de commandes ont été implémentées;
- Vous pouvez maintenant sélectionner les champs à être inclus dans le fichier texte de données externes lorsque sauvegardant les résultats;
- Les thèmes de Windows XP sont supportés;
- Plusieurs réparations de bogues.

Version 3.2

- Éclaircissement des URL: le programme décode automatiquement les URLs lorsque vous les collez dans la fenêtre d'entrée de données;
- Les paramètres de commandes de lignes sont maintenant supportées (utile lorsque vous appelez SmartWhois à partir d'une autre application)
- Les domaines NO (Norway) sont supportés;
- Un icône rouge de domaine est déployé sur le volet de gauche si le domaine que vous avez recherché n'a pas été trouvé;
- Si le serveur whois Internic est temporairement en panne, le programme essaie d'obtenir les données d'un autre serveur alternatif;

Version 3.1

- Une interface aux engins de recherche web a été ajoutée au volet droit du menu contextuel;
- Les domaines LU (Luxembourg) sont maintenant supportés;
- Quelques réparations de bogues.

Version 3.0

- L'application a été réécrite à partir de zéro;
- Une nouvelle interface;
- Une console Whois ajoutée pour les requêtes usuelles;
- Traitement par lots des domaines;
- Les résultats peuvent être enregistrés en fichier HTML;
- Les domaines CH (Switzerland) et LI (Liechtenstein) sont maintenant supportés;
- Les problèmes avec les requêtes de domaines NZ (New Zealand) et CA (Canada) sont maintenant résolus;
- Référence des codes de pays;
- Habilité à ajouter des notes d'utilisateur;
- Plusieurs autres améliorations.

Licence d'Utilisation

Veillez s'il-vous-plaît lire méticuleusement les termes et les conditions suivants avant d'utiliser ce logiciel. Votre utilisation de ce logiciel indique votre consentement à cette licence d'utilisation. Si vous n'êtes pas d'accord avec les termes de cette licence, vous devez enlever ce logiciel de vos périphériques de stockage et cesser l'utilisation de ce produit.

Copyright

Ce logiciel est légalement déposé 1998-2004, TamoSoft, Inc. SmartWhois est une marque déposée et enregistrée de TamoSoft, Inc. L'utilisation et les droits réservés de ce logiciel sont gouvernés par des traités internationaux de droits réservés et légalement déposés. TamoSoft, Inc. conserve les titres complets et les droits de ce logiciel et de cette documentation, et en aucun cas l'accord de licence ne diminue les droits de propriété intellectuelle de TamoSoft, Inc. Vous ne devez pas redistribuer les codes d'enregistrement procurés—sur papier, électroniquement, ou sous toute autre forme.

Version d'Évaluation

Ce logiciel n'est pas gratuit. Vous êtes de ce fait licencié pour utiliser ce logiciel pour fins d'évaluation, sans frais pour une période de 30 jours. Utiliser ce logiciel après cette période d'évaluation viole les lois de droits réservés et peut résulter en de sévères pénalités civiles et criminelles.

Version Enregistrée (Licenciée)

Une copie enregistrée de ce logiciel peut être utilisée par un seule personne qui utilise personnellement ce logiciel sur un ou plusieurs ordinateurs, ou elle peut être installée sur une station de travail simple utilisée non-simultanément par plus d'une personne, mais pas les deux. Si vous avez besoin d'installer ce programme sur plusieurs ordinateurs, vous devez acheter une licence multi-ordinateurs.

Avis de Non-Responsabilité

CE LOGICIEL REPOSE SUR DES SOURCES D'INFORMATIONS DE TIERS, COMME LES BASES DE DONNÉES PUBLIQUES WHOIS POUR L'EXTRACTION DES INFORMATIONS. AINSI, L'EXACTITUDE ET LA DISPONIBILITÉ DES INFORMATIONS EXTRAÎTES EST AU-DELÀ DU CONTRÔLE DE TAMOSOFT, INC., ET TAMOSOFT, INC. N'EST PAS RESPONSABLE DE L'INEXACTITUDE ET/OU DE L'INDISPONIBILITÉ TEMPORAIRE OU PERMANENTE DES REGISTRES WHOIS. UNE TELLE INEXACTITUDE ET/OU INDISPONIBILITÉ N'EST PAS CONSIDÉRÉE ÊTRE UNE DÉFECTUOSITÉ DE CE LOGICIEL. TAMOSOFT, INC. NE GARANTIT PAR QUE CE LOGICIEL EST SANS ERREURS. CE LOGICIEL EST FOURNI "TEL QUEL" SANS GARANTIE D'AUCUNE SORTE, SOIT EXPRIMÉE OU IMPLIQUÉE, INCLUANT, MAIS NON-LIMITÉE AUX, LES GARANTIES DE MARCHANDAGE OU DE FONCTIONNALITÉ POUR DES FINS PARTICULIÈRES. EN AUCUN CAS TAMOSOFT, INC. NE SERA RESPONSABLE ENVERS VOUS POUR TOUT DOMMAGE, INCLUANT LES DOMMAGES ACCIDENTELS OU INDIRECTS, RÉSULTANT DE L'UTILISATION DE CE LOGICIEL, MÊME SI AVISÉ(E) DE LA POSSIBILITÉ DE TELS DOMMAGES. VOUS CONSENTEZ ET ACCEPTEZ QUE VOUS AVEZ LU CETTE LICENCE, QUE VOUS L'AVEZ COMPRISE ET QUE VOUS ACCEPTEZ D'ÊTRE OBLIGÉ(E) PAR SES TERMES.

Loi Gouvernante

Cette Licence d'utilisation sera gouverné par les lois de la République de Chypre.

Distribution

Ce logiciel peut être distribué gratuitement dans sa forme originale non-modifiée et non-enregistrée. La distribution doit inclure tous les fichiers de sa distribution originale. Les distributeurs ne peuvent charger aucun frais pour sa distribution. Toute personne distribuant ce logiciel pour quelque sorte de rémunération doit d'abord [nous contacter](#) pour une autorisation.

Autres Restrictions

Vous ne pouvez pas modifier, faire de l'ingénierie inverse, décompiler ou désassembler ce logiciel en aucune façon, incluant changer ou enlever tout message ou fenêtre.

Utilisation de SmartWhois

Départ Rapide

Si vous n'aimez pas lire de longs manuels et que vous êtes déjà familier avec l'Internet, ceci est probablement le seul chapitre que aurez à lire avant de commencer.

Étape 1.

Lancez le programme.

Étape 2.

Tapez ou collez une adresse IP, un nom d'hôte ou de domaine. Un exemple de requête d'adresse IP est démontrée ci-dessous:



Une requête de nom d'hôte:



Une requête de nom de domaine:

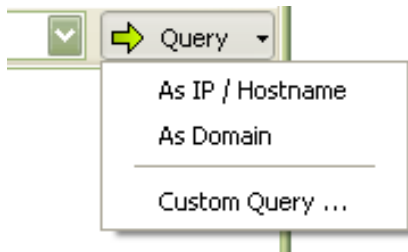


Étape 3.

Faites une requête d'adresse IP ou de nom d'hôte en cliquant **Requête => Comme IP / Nom d'hôte** ou simplement en appuyant sur la touche Entrée (Enter).

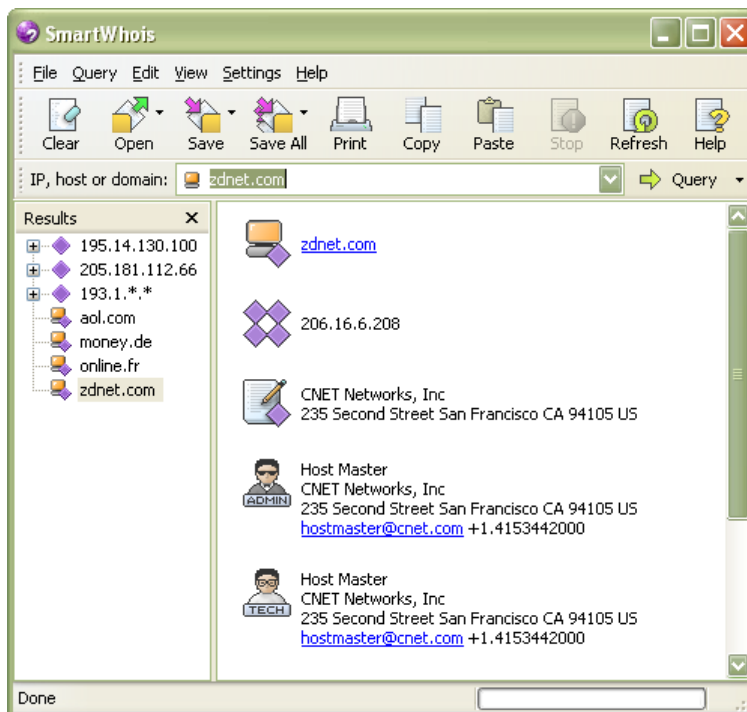
Ou

Faites une requête de nom de domaine en cliquant **Requête => Comme domaine** ou en appuyant sur la touche Entrée (Enter) et la touche Ctrl simultanément (Ctrl+Enter).



Fenêtre et Menu Principaux

La fenêtre principale du programme consiste en un champ d'entrée de données où vous pouvez entrer votre requête, un menu et une barre d'outils pour exécuter des opérations standards et une fenêtre de sortie de données où les résultats de la requête sont déployés. La fenêtre de sortie de données consiste en l'arborescence de l'adresse IP (le volet de gauche), lequel liste tous les domaines et les adresses IP demandés, puis en l'espace texte (le volet de droite), où les informations de la requête en cours sont déployées.



Pour obtenir les informations sur une adresse IP, un nom d'hôte ou un nom de domaine, entrez-les simplement dans la boîte d'entrée de données puis appuyez sur la clé Entrée (Enter) (Ctrl+Entrée pour une requête de nom de domaine) ou cliquez le bouton Query. Alternativement, vous pouvez choisir une requête récente à partir de la liste déroulante. Si vous désirez en apprendre plus sur la différence entre des adresses IP, des noms d'hôte ou des noms de domaines, veuillez s'il-vous-plaît consulter le chapitre [Types de requêtes](#).

SmartWhois déploie l'information obtenue des serveurs whois en un ensemble d'items représentés par des icônes. Un résultat de requête ne contient pas nécessairement tous les items, puisque la quantité de données retournées par les serveurs whois dépend spécifiquement des adresses IP. [Cliquez ici](#) pour voir la définition des icônes du volet de droite.

Le volet de gauche déploie toutes les adresses IP et les noms de domaine que vous avez recherchés pendant la session représentée par des icônes. Chaque adresse IP dans l'arborescence est représentée par un fil qui consiste en plusieurs branches. La branche parent est l'adresse IP que vous avez entrée. Les branches enfants sont les groupes Internet dans lesquels l'adresse IP a été trouvée. Vous pouvez naviguer de branche en branche en cliquant sur ces dernières. Lorsqu'une nouvelle requête est envoyée, tous les vieux fils sont comprimés et un nouveau fil est créé. [Cliquez ici](#) pour voir la définition des icônes de l'arborescence des résultats.

Menu Principal

Fichier

Effacer – efface la fenêtre de sortie de données, l'arborescence d'adresses IP et l'espace texte.

Ouvrir – ouvre une archive SmartWhois ou un fichier de traitement par lots (batch). Si une archive SmartWhois est ouverte, son contenu est déployé. Si des résultats sont déjà présents dans l'arborescence d'adresses IP ou dans l'espace texte, ils vont être groupés avec les données archivées. Si un fichier de traitement par lots (batch) est ouvert, toutes les adresses IP ou les noms de domaine contenus à l'intérieur sont procédés.

Enregistrer les résultats en cours – enregistre le résultat actuel de l'espace texte en une archive SmartWhois ou en un fichier HTML, XML, XLS ou texte.

Enregistrer tous les résultats - enregistre tous les résultats de l'arborescence d'adresses IP et de l'espace texte en une archive SmartWhois ou en un fichier XML, XLS ou texte.

Imprimer les résultats en cours – imprime l'espace texte actuel.

Quitter – ferme le programme.

Requête

Comme IP / nom d'hôte – effectue une requête d'adresse IP ou de nom d'hôte.

Comme domaine – effectue une requête de nom de domaine.

Stop – interrompt une requête en cours. Cet élément est ombragé lorsqu'il n'y a aucune requête en cours.

Rafraîchir – recommuniqua avec le serveur whois pour mettre l'information à jour.

Modifier

Copier – copie le texte sélectionné de l'espace texte dans le presse-papiers.

Coller – colle le contenu du presse-papiers dans la boîte d'entrée de données.

Sélectionner tout – sélectionne tout le texte dans l'espace texte.

Affichage

Barre d'outils – montre ou cache la barre d'outils.

Arborescence des résultats – affiche ou masque le volet de gauche.

Barre d'état – montre ou cache la barre de statut.

Source – ouvre une fenêtre qui montre l'information indéfinie telle que reçue du serveur whois.

Console Whois – ouvre une fenêtre pour faire une requête usuelle. Vous pouvez spécifier le serveur whois voulu pour rechercher et faire un [type spécifique de requête](#).

Mes notes – ouvre une fenêtre où vous pouvez entrer vos [notes](#) sur des adresses IP, des noms d'hôte ou des noms de domaine.

Codes de pays – ouvre une fenêtre avec la liste des pays et les [codes](#) à deux lettres assignés à ceux-ci.

Paramètres

Polices – ouvre la boîte de dialogue Polices. La police **Application** sert aux menus, à la barre d'outils, à la barre d'état, ainsi qu'à certains autres éléments du programme. La police **Panneau gauche** sert à l'arborescence des adresses IP et celle du **Panneau droit** à l'espace texte. L'option **Rétablir les polices par défaut** permet de revenir aux paramètres livrés avec le programme.

Couleurs – ouvre la boîte de dialogue des couleurs d'arrière-plan pour le **Panneau gauche** ou le **Panneau droit**. L'option **Rétablir les couleurs par défaut** permet de revenir aux paramètres livrés avec le programme.

Résoudre les adresses IP en noms d'hôte – jetez un coup d'oeil à cet item si vous voulez que SmartWhois exécute une consultation DNS inversée. Consultez le chapitre [Configurer SmartWhois](#) pour plus d'informations.

Effectuer un ping sur les hôtes – jetez un coup d'oeil à cet item si vous voulez que SmartWhois fasse un ping sur les hôtes. Consultez le chapitre [Configurer SmartWhois](#) pour plus d'informations.

Langue – vous permet de sélectionner la langue de l'interface de SmartWhois.

Options – ouvre la [boîte de dialogue configuration](#).

Aide

Sommaire – ouvre le fichier d'aide.

Rechercher de l'aide sur... – ouvre l'index d'aide de SmartWhois.

Pour commencer – affiche les astuces d'utilisation SmartWhois dans l'espace texte.

Vérifier la présence d'une mise à jour sur Internet – ouvre la fenêtre de dialogue [téléchargement de mises à jour](#). Veuillez suivre les instructions à l'écran afin de télécharger et d'installer la plus récente mise à jour de SmartWhois à partir du site Internet de TamoSoft.

À propos... – affiche la fenêtre À propos.

Cliquer le bouton droit de la souris sur une branche parent de l'arborescence d'adresses IP déploie le menu contextuel (pop-up) suivant:

Enregistrer – enregistre l'information sur l'adresse IP sélectionnée et son groupe Internet par défaut dans une archive SmartWhois ou un fichier HTML, XML, XLS ou texte.

Rafraîchir – rafraîchit l'information sur l'adresse IP sélectionnée.

Supprimer – supprime l'information sur une adresse IP sélectionnée et toutes ses branches enfants.

Afficher la source – ouvre une fenêtre qui montre l'information indéfinie telle que reçue du serveur whois. La fenêtre Afficher la source est dotée d'un menu contextuel qui vous permet de copier les données de sortie vers le presse-papiers, de sélectionner et d'enregistrer les données de sortie, de modifier la police de la fenêtre ou d'activer le retour à la ligne.

Console whois – ouvre la console whois ; l'adresse IP ou le nom de domaine sélectionné est inséré dans le champ de requête.

Mes notes – ouvre une fenêtre où vous pouvez insérer des notes sur des adresses IP, des noms d'hôte ou des noms de domaines.

Cliquer le bouton droit de la souris sur le panneau droit déploie un menu contextuel (pop-up) avec les commandes suivantes:

Copier – copie le texte sélectionné dans le presse-papiers.

Copier URL – copie l'URL située sous le pointeur de la souris dans le presse-papiers.







Sélectionner tout – sélectionne tout le texte contenu dans l'espace texte.

Rechercher – vous permet de rechercher le texte sélectionné en utilisant un des principaux moteurs de recherche du Web ou de Usenet. Il vous est possible de modifier la liste des moteurs de recherche en cliquant sur **Rechercher => Configurer**.









Envoyer un rapport d'abus/de pollupostage – utilisez cette commande pour passer les informations du propriétaire de l'adresse IP ou du domaine à partir de votre application de courriel. Lorsque vous utilisez cette commande, SmartWhois créera un nouveau message dans votre application de courriel et insérera les informations générales dans le corps du message. Assurez-vous de personnaliser ce message avant de l'envoyer, comme par exemple inclure tous les détails de l'attaque réseau ou les en-têtes de publipostage. Ce corps de message est basé sur des modèles. Si vous souhaitez modifier les modèles, ouvrez le dossier d'application SmartWhois et localisez les fichiers nommés « template_dom.txt » (utilisé lorsque vous souhaitez contacter le propriétaire du domaine) et « template_ip.txt » (utilisé lorsque vous souhaitez contacter le propriétaire du bloc réseau IP). Vous pouvez modifier ces fichiers dans votre éditeur texte favori. Assurez-vous de ne pas supprimer le signe « %s », puisque ce dernier sera substitué par le nom du domaine ou l'adresse IP actuelle.

Les Icônes et Leur Définition

Panneau gauche

-  adresse IP ou groupe Internet; l'information est obtenue en ligne.
-  adresse IP ou groupe Internet; l'information est obtenue de la cache locale ou est chargée d'une archive SmartWhois.
-  Domaine; l'information est obtenue en ligne.
-  Domaine; l'information est obtenue de la cache locale ou est chargée d'une archive SmartWhois.
-  Domaine non trouvé; l'information est obtenue en ligne.
-  Domaine non trouvé; l'information est obtenue de la cache locale ou est chargée d'une archive SmartWhois.

Panneau droit

-  adresse IP ou domaine recherché, aussi bien que le ping optionnel et l'information du nom d'hôte.
-  Défaut (le plus étroit) groupe Internet assigné à l'adresse IP. Pour une requête de domaine, cet icône montre l'adresse IP du domaine, si lieu.
-  adresse IP / propriétaire du domaine. Ceci peut être un nom de compagnie pour réseaux corporés ou le nom du fournisseur de service Internet (Internet Service Provider-ISP) pour les connexions par modem RTC.
-  Contact administratif et toute l'information reliée: adresse, numéros de téléphone et de télécopieur, courriel, etc.
-  Contact technique et toute l'information reliée: adresse, numéros de téléphone et de télécopieur, courriel, etc.
-  Contact de facturation et toute l'information reliée: adresse, numéros de téléphone et de télécopieur, courriel, etc.
-  Noms de serveurs assignés à l'adresse IP / domaine.
-  Nom Internet interne enregistré du réseau, date d'enregistrement (quelques fois la dernière date de modification d'information d'enregistrement) et la source d'information.

Types de Requêtes

Information Pour les Débutants

Il est important de comprendre la différence entre les adresses IP, les noms d'hôte et les noms de domaine. Une **adresse IP** est un nombre unique qui identifie un ordinateur sur Internet, par exemple 205.181.112.65. Vous pouvez vouloir obtenir de l'information sur une adresse IP pour trouver qui est le véritable expéditeur d'un courriel ou qui attaque votre ordinateur.

Un **nom d'hôte** est simplement un nom facile à mémoriser et correspondant à une adresse IP. Par exemple, *www.microsoft.com* est le nom pour l'adresse IP 207.46.230.219. Une requête whois pour *www.microsoft.com* et *207.46.230.219* retourne exactement la même information.

Les domaines sont différents des noms d'hôte et des adresses IP. Un **domaine** est un nom de réseau enregistré à quelqu'un. Les requêtes de domaines procurent l'information sur le propriétaire d'un nom de domaine. Par exemple, si vous voulez acheter le nom de domaine *cats.com* pour créer un site web sur les chats, vous pouvez vouloir contacter le propriétaire actuel de ce domaine pour discuter et négocier. Pour obtenir de l'information sur le propriétaire d'un nom de domaine, vous devez faire une requête.

SmartWhois est capable de performer une requête d'adresse IP/nom d'hôte et de nom de domaine.

Requêtes d'Adresse IP / Nom d'hôte

Pour obtenir l'information sur une adresse IP ou un nom d'hôte, entrez-le simplement dans la boîte d'entrée de données et appuyez sur Entrée (Enter), ou bien cliquez sur le bouton **Requête** et sélectionnez **Comme IP / Nom d'hôte**. Vous pouvez choisir une adresse IP ou un nom d'hôte récemment recherchés à partir de la liste déroulante. Les exemples d'adresses IP sont *204.71.203.160*, *216.115.104.67*, ou *195.14.130.100*. Les exemples de noms d'hôte sont *bsads.looksmart.com*, *jump.altavista.com*, ou *www.ebay.com*. SmartWhois supporte aussi les adresses IP avec jokers, telles que *193.1.*.** ou *193.1.217.**. Dans ce cas, le programme va scanner l'étendue spécifiée d'adresses et déployer toutes les entrées trouvées.

Requêtes de Domaines

Si vous voulez rechercher une base de données d'un domaine enregistré, entrez un nom de domaine et appuyez sur la touche Entrée (Enter) et sur la touche Ctrl simultanément, ou bien sélectionnez **Comme domaine** du menu déroulant **Requête**. Les exemples de noms de domaines valides sont *netcom.com*, *volvo.se*, ou *digiserve.co.uk*. N'utilisez pas le préfixe "www" dans vos requêtes de domaine; par exemple *www.microsoft.com* n'est pas une requête de domaine valide (bien qu'une requête de nom d'hôte valide).

Requêtes Usuelles

Si vous avez besoin de rechercher un serveur whois autre que ceux par défaut ou faire une requête spéciale, cliquez **Affichage => Console Whois** à partir du menu ou cliquez le bouton **Requête** et sélectionnez **Requête personnalisée**.

SmartWhois utilise 4 serveurs principaux pour les requêtes IP et plus de 20 serveurs whois régionaux pour obtenir les enregistrements de domaine. Notez qu'il y a plusieurs pays qui ne possèdent pas de bases de données whois, et que l'information pour de tels domaines nationaux ne peut être obtenue. SmartWhois couvre actuellement:

Domaines internationaux COM, NET, ORG, INFO, BIZ, COOP, NAME, AERO, MUSEUM et INT;

Domaines américains EDU, GOV, MIL, et US;

Presque tous les domaines européens;

Canada, Mexique, Brésil, Japon, Nouvelle-Zélande, Australie, Singapour, Thaïlande, Taiwan, Corée du Sud, Chine et un bon nombre d'autres pays.

Procédé de Traitement par Lots

SmartWhois peut procéder des listes d'adresses IP, de noms d'hôte ou de noms de domaine enregistrés sous forme de fichiers de texte simple (ASCII) ou au format Unicode. Le format valide pour de tels fichiers de traitement par lots est simple: chaque ligne doit débiter par une adresse IP, un nom d'hôte ou un nom de domaine. Si vous voulez procéder des noms de domaine, ils doivent être localisés dans un fichier différent de celui des adresses IP et des noms d'hôte. Si une adresse IP, un nom d'hôte ou un nom de domaine est suivi par d'autres caractères/mots placés sur la même ligne, il doit y avoir au moins un espace les séparant du premier mot de la ligne. Ci-dessous est un exemple d'un fichier de traitement par lots, avec un serveur web de connexion standard:

```
133.169.11.1 - - [10/Apr/2000:08:09:32 -0400] "GET /en.htm HTTP/1.0" 200 5413 "-" "Mozilla/4.0 (compatible; MSIE 4.01; Windows 98)"
```

```
24.19.132.144 - - [10/Apr/2000:08:09:33 -0400] "GET /images/l2.gif HTTP/1.1" 200 848 "http://www.tamos.com/"
```

```
"Mozilla/4.0 (compatible; MSIE 5.01; Windows NT 5.0)"
```

```
194.45.56.32 - - [10/Apr/2000:08:09:34 -0400] "GET /download.htm HTTP/1.0" 200 10921 "http://www.tamos.com/" "Mozilla/4.61 [en] (WinNT; I)"
```

Un autre échantillon de fichier de traitement par lots:

```
203.160.224.66  
199.107.4.10  
ns0.apecs.co.jp  
161.196.244.104  
24.94.163.6  
pool0142.cvx25-bradley.dialup.earthlink.net  
210.145.100.82
```

Un autre exemple de fichier de traitement par lots de nom de domaine:

```
toyota.com  
starpower.net  
force9.co.uk  
volvo.se
```

Vous pouvez automatiser le procédé de traitement par lots en utilisant les [options de lignes de commandes](#).

Options de Lignes de Commandes

SmartWhois supporte les paramètres de lignes de commandes en spécifiant l'adresse IP/le nom d'hôte/le nom de domaine, aussi bien que les fichiers à être ouverts/enregistrés.

Paramètres Simples

Pour lancer SmartWhois et faire une requête d'adresse IP/nom d'hôte, vous n'avez pas besoin d'utiliser aucun paramètre, sauf l'adresse IP/nom d'hôte même:

```
SW3.EXE 207.46.197.113
SW3.EXE www.yahoo.com
```

Pour des requêtes de domaine, le nom de domaine devrait être suivi par "d":

```
SW3.EXE yahoo.com d
SW3.EXE etrade.com d
```

Paramètres Complexes

Vous pouvez utiliser les paramètres de ligne pour performer des tâches complexes de traitement par lots, telles que le chargement d'une liste d'adresses IP, le processus de la liste, la sauvegarde des résultats obtenus en fichier texte, puis la sortie. Les paramètres suivants existent:

- b spécifie que le programme devrait travailler en mode de traitement par lots (batch). Ce paramètre est obligatoire.
- si spécifie que le prochain argument est un fichier source contenant une liste d'adresses IP.
- sd spécifie que le prochain argument est un fichier source contenant une liste de domaines.
- ot spécifie que le prochain argument est un fichier de sortie de données, et que les résultats devraient être enregistrés en texte.
- oa spécifie que le prochain argument est un fichier de sortie de données, et que les résultats devraient être enregistrés en archive SmartWhois.
- ox spécifie que le prochain argument est un fichier d'entrée de données, et que les résultats devraient être enregistrés en format XML.
- oe spécifie que le prochain argument est un fichier de sortie de données, et que les résultats devraient être enregistrés en format XLS.
- c spécifie que le programme devrait fermer lorsque terminé. Si vous utilisez ce paramètre, il devrait toujours être le dernier.

Exemples:

```
SW3.EXE -b -si C:\LOGS\list.txt -ot C:\LOGS\results.txt
```

Le programme lit les adresses IP de list.txt, procède la liste, puis enregistre les résultats dans results.txt en format texte.

```
SW3.EXE -b -si C:\LOGS\list.txt -ox C:\LOGS\results.xml
```

Le programme lit l'adresse IP de list.txt, procède la liste, puis enregistre les résultats dans results.xml en format XML.

```
SW3.EXE -b -sd C:\LOGS\domains.txt
```

Le programme lit les domaines dans list.txt et procède la liste sans enregistrer les résultats.

```
SW3.EXE -b -sd C:\LOGS\list.txt -oa "C:\Business Data\my domains.sw3" -c
```

Le programme lit les domaines de la liste list.txt, procède la liste, enregistre les résultats dans mydomains.sw3 en archive SmartWhois, puis ferme.

Important: Si un nom de fichier ou son chemin d'accès contiennent des espaces, il doit être mis entre guillemets (" ").

Enregistrer les Résultats

SmartWhois vous permet d'enregistrer les résultats d'une requête en archive SmartWhois, en fichier texte, XML, XLS ou HTML. Si vous voulez enregistrer les sorties de données de la requête actuelle en archive SmartWhois, cliquez **Fichier =>Enregistrer les résultats en cours =>Comme archive SmartWhois**. Dans ce cas, les contenus de l'arborescence de l'adresse et de l'espace texte reliés à la requête actuelle sont enregistrés. Pour enregistrer les résultats en fichier texte, XML, XLS ou HTML, cliquez **Fichier =>Enregistrer les résultats en cours =>Comme fichier HTML / Comme fichier texte / Comme fichier XML / Comme fichier XML**. Seulement l'information de l'espace texte sera enregistrée.

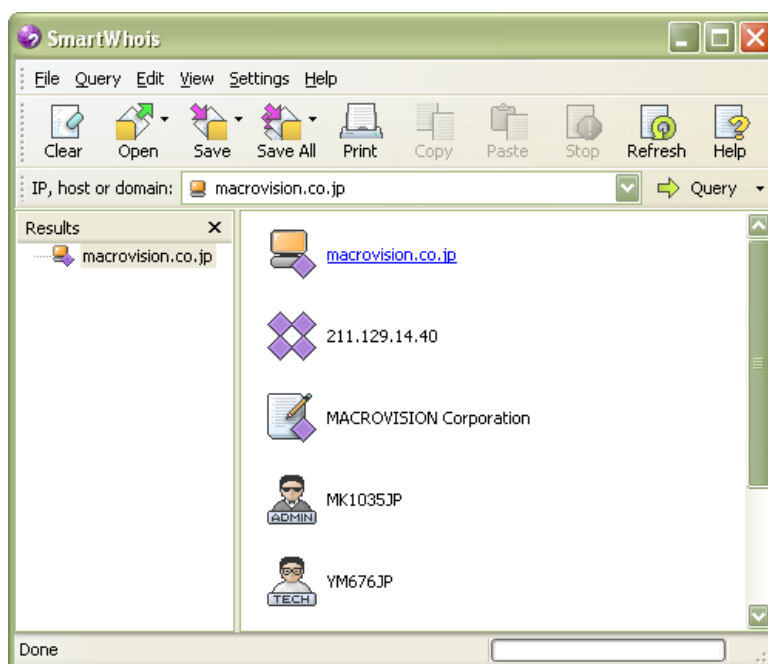
Vous pouvez aussi enregistrer tous les résultats de requête en archive SmartWhois en cliquant **Fichier =>Enregistrer tous les résultats** Tout le contenu de l'arborescence IP et les sorties de données correspondantes seront enregistrés.

Si vous enregistrez les résultats sous format texte, XML ou XLS, vous pouvez spécifier les champs de données à être enregistrés; par exemple, vous pouvez exclure les noms de serveurs ou l'information de contact de facturation du fichier de données sortantes. Cliquez **Paramètres => Options => Exporter => Texte / XML / XLS** pour configurer les options. Si vous enregistrez les résultats de la requête dans un fichier texte, vous pouvez éliminer les sections des noms de données en cochant la case **Ne pas inclure les variables**.

En supplément, vous pouvez glisser le contenu du volet de gauche ou de droite à n'importe quel fichier. Si vous glissez des données du volet de gauche, le fichier en résultant sera enregistré en format SW3 (SmartWhois archive). Si vous glissez des données du volet de droite, le fichier en résultant sera enregistré en format HTML.

Console Whois

La console Whois est utilisée pour faire des requêtes spéciales ou pour rechercher un serveur whois autre que ceux par défaut. Il peut arriver que les données sortantes d'une requête standard pourraient créer un besoin de faire une requête spéciale pour obtenir plus d'information détaillée. Voici un exemple de donnée sortante d'une requête standard pour le domaine *macrovision.co.jp*:



Vous voyez que les informations techniques et administratives ne peuvent être extraites avec une requête standard. Supposons que vous ayez besoin d'obtenir les informations de contact technique. Vous pouvez ouvrir la Console Whois en cliquant **Affichage** => **Console Whois** ou **Requête** => **Requête personnalisée**, entrez *whois.nic.ad.jp* pour le serveur whois et *YM676JP /e* pour la requête, où YM676JP est l'administrateur et /e est utilisé pour supprimer les données sortantes japonaises. Cliquez **Se connecter** et vous allez voir les données sortantes suivantes:



La Console Whois a une liste interne de plusieurs serveurs localisés à travers le monde. Pour sélectionner un serveur de la liste, cliquez le bouton **Sélectionner**. Si vous souhaitez modifier la liste ou la mettre à jour, cliquez le bouton **Sélectionner** et la liste des serveurs apparaîtra. Pour ajouter un nouveau serveur à la liste, cliquez le bouton **Ajouter** ; indiquez l'adresse du serveur dans le champ **Serveur**, sélectionnez le pays dans la boîte **Pays** et ajoutez une description si vous le désirez. Pour modifier un élément de la liste, sélectionnez-le et cliquez le bouton **Modifier**. Pour supprimer un élément, sélectionnez-le et cliquez le bouton **Supprimer**.

Un clic de la droite sur la liste des serveurs fait apparaître le menu suivant :

Sélectionner – insère le serveur sélectionné dans le champ **Serveur Whois** de la **Console Whois**.

Ajouter – ouvre une fenêtre de dialogue pour ajouter un serveur à la liste.

Modifier – ouvre une fenêtre de dialogue pour modifier le serveur sélectionné.

Supprimer – supprime le serveur sélectionné de la liste.

Copier – copie la liste complète des serveurs ou l'entrée, l'adresse de serveur, le pays ou la description sélectionné dans le presse-papiers.

Enregistrer sous – enregistre la liste des serveurs dans un fichier texte, HTML, XML ou XLS.

Un clic de la droite sur la fenêtre **Console Whois** fait apparaître le menu suivant :

Effacer – efface le contenu de la fenêtre Console Whois.

Copier – copie le texte sélectionné dans le presse-papiers.

Sélectionner tout – sélectionne tout le texte de la fenêtre de sortie de données.

Enregistrer sous – enregistre le résultat de la recherche dans un fichier texte.

Police – permet de sélectionner la police de la fenêtre **Console Whois**.

Auto Effacer – fonction qui efface les résultats d'une requête avant de traiter la requête suivante.

Auto Défiler – fait défiler automatiquement les résultats de la recherche jusqu'au bas du texte.

Retour à la ligne – actionne la fonction de retour à la ligne du texte dans la fenêtre des résultats de la requête.

Mes notes

Vous pouvez enregistrer vos notes sur des domaines ou des adresses IP en utilisant la boîte de dialogue **Affichage => Mes notes**. Pour ajouter une note : cliquez le bouton **Ajouter**, tapez l'adresse IP ou le domaine dans le champ **Adresse**, ajoutez votre note dans le champ du bas, puis cliquez **OK**. Si vous souhaitez modifier un élément de la liste, sélectionnez-le et cliquez le bouton **Modifier**. Pour supprimer un élément, sélectionnez-le et cliquez le bouton **Supprimer**. Il est possible de trier les éléments selon l'adresse IP/domaine ou selon le texte de la note en cliquant le nom de la colonne correspondante dans la partie supérieure de la fenêtre.

Un clic de la droite sur la liste des notes fait apparaître le menu suivant :

Ajouter – ouvre une fenêtre de dialogue pour ajouter une nouvelle note.

Modifier – ouvre une fenêtre de dialogue pour modifier la note sélectionnée.

Supprimer – supprime la note sélectionnée.

Copier – copie toutes les notes ou la note, l'adresse IP / domaine ou le texte de note sélectionné dans le presse-papiers.

Enregistrer sous – enregistre les notes dans un fichier texte, HTML, XML ou XLS.

Chaque fois que SmartWhois déploie de l'information sur une adresse IP ou un domaine, il vérifie l'existence de notes d'utilisateur correspondantes. Si elles existent, SmartWhois déploie un hyperlien au bas du volet de droite indiquant que vous avez entré une certaine information sur l'adresse IP ou le domaine dans le passé. Vous pouvez cliquer sur cet hyperlien pour obtenir le déploiement de ces notes.

Codes de pays

Chaque pays dans le monde est assigné d'une abréviation de deux lettres. Ces abréviations sont utilisées pour identifier la location géographique des noms d'hôte et de domaine et sont aussi appelées Top Level Domains (TLD). Vous pouvez voir la liste des TLDs en cliquant **Affichage => Codes de pays**. Vous pouvez trier les entrées par noms ou codes de pays en cliquant sur la colonne **Pays** ou **Code** en haut de la fenêtre.

Pour ajouter un élément : cliquez le bouton **Ajouter**, précisez le pays dans le champ **Pays**, ajouter le code à deux lettres dans le champ **Code**, puis cliquez **OK**. Si vous souhaitez modifier un élément de la liste, sélectionnez-le et cliquez le bouton **Modifier**. Pour supprimer un élément, sélectionnez-le et cliquez le bouton **Supprimer**.

Un clic de la droite sur la liste des notes fait apparaître le menu suivant :

Ajouter – ouvre une fenêtre de dialogue pour ajouter une nouvelle paire Pays - Code.

Modifier – ouvre une fenêtre de dialogue pour modifier l'élément sélectionné.

Supprimer – supprime l'élément sélectionné.

Copier – copie la liste des pays et des codes ou l'élément, le pays ou le code sélectionné dans le presse-papiers.

Enregistrer sous – enregistre les éléments dans un fichier texte, HTML, XML ou XLS.

La liste possédant la plus récente mise à jour des TLDs est disponible au <http://www.iana.org/cctld/cctld-whois.htm> .

Afficheur source

SmartWhois vous permet de consulter la réponse brute d'un serveur dans l'état où elle a été reçue du serveur whois. Puisque les données brutes reçues du serveur whois contiennent tout le contenu de l'enregistrement correspondant sous une forme inaltérée, il est parfois utile de pouvoir les consulter, parce que la variété des formats de données de sortie fait en sorte que SmartWhois omet parfois certaines informations. Cette fonctionnalité s'avère également utile pour la lecture de messages d'erreur envoyés par un serveur whois. Il est impossible d'afficher la source d'un enregistrement en cache.

Un clic de la droite sur la fenêtre de l'Afficheur source fait apparaître le menu suivant :

Copier – copie le texte sélectionné dans le presse-papiers.

Sélectionner tout – sélectionne tout le contenu de la fenêtre Afficheur source.

Enregistrer sous – enregistre les données de sortie de la requête brute dans un fichier texte.

Police – vous permet de modifier la police du texte de la fenêtre.

Retour à la ligne – actionne la fonction de retour à la ligne du texte de la fenêtre.

Modules d'extension

SmartWhois peut ajouter des modules d'extension à Microsoft Internet Explorer et à Microsoft Outlook afin de vous permettre d'effectuer des requêtes d'adresses IP et de noms de domaines à partir de ces applications.

Module d'extension MSIE

SmartWhois ajoute un élément au menu « Outils » de Microsoft Internet Explorer (MSIE) et place un bouton dans la barre d'outils MSIE. En cliquant l'élément de menu ou le bouton de la barre d'outils, vous invoquez SmartWhois et pouvez alors effectuer une requête sur l'URL affichée dans le champ d'adresse de MSIE. Ce module fonctionne sous MSIE version 5.0 ou plus.

Module d'extension MS Outlook

SmartWhois ajoute à la barre d'outils de Microsoft Outlook un bouton et un menu déroulant. Cela vous permet de consulter les en-têtes de messages électroniques dans une fenêtre indépendante et d'effectuer des requêtes sur les adresses IP ou les noms de domaines compris dans ces en-têtes. Un clic sur le bouton fait apparaître le menu suivant :

Afficher en-têtes du message – affiche les en-têtes du message électronique sélectionné dans une fenêtre indépendante.

Transférer les en-têtes à SmartWhois – lance SmartWhois (si ce n'est déjà fait) et affiche les en-têtes du message électronique sélectionné dans une fenêtre SmartWhois indépendante. Les adresses IP y sont affichées sous forme d'hyperliens ; en cliquant sur l'une d'elles, vous lancez une requête d'adresse IP.

À propos du module d'extension SmartWhois – affiche la version de l'extension et son numéro de série.

TamoSoft sur la Toile – ouvre le site Internet de TamoSoft à l'aide de votre navigateur par défaut.

Un clic de la droite sur la fenêtre SmartWhois contenant les en-têtes de messages électroniques fait apparaître le menu suivant :

Requête d'IP – effectue une requête d'IP sur l'adresse IP présentement sous le pointeur de la souris.

Copier – copie le texte sélectionné dans le presse-papiers.

Copier IP – copie l'adresse IP présentement sous le pointeur de la souris.

Sélectionner tout – sélectionne tout le texte de la fenêtre.

Enregistrer sous – vous permet d'enregistrer les en-têtes dans un fichier texte ou HTML.

Console Whois – lance la Console Whois.

Mes Notes – ouvre la fenêtre Mes Notes.

Assistant de mise à jour

SmartWhois est doté d'une fonctionnalité lui permettant de vérifier l'existence d'une mise à jour sur le site Internet de TamoSoft. Si le programme constate que la version installée est antérieure à celle présente sur le serveur, il vous demandera si vous désirez télécharger et installer la mise à jour. Vous pouvez demander à SmartWhois de vérifier l'existence d'une mise à jour automatiquement à chaque lancement du programme en cochant la case **Activer la mise à jour automatique** de la fenêtre **Paramètres => Options => Système**. Si vous le préférez, vous pouvez effectuer cette opération manuellement en cliquant l'élément de menu **Aide => Vérifier l'existence d'une mise à jour**. Cela lancera l'Assistant de mise à jour qui vous guidera dans le processus de mise à jour.

Si aucune mise à jour n'est disponible, l'Assistant vous en informe et se ferme. Dans la situation contraire, une fenêtre contenant la description de la mise à jour apparaît. Cochez la case **Passer cette mise à jour et m'informer de la prochaine mise à jour** si vous ne voulez pas installer cette mise à jour. Cochez la case **Ne plus vérifier l'existence de mises à jour** si vous désirez désactiver la fonction de mise à jour automatique. Cliquez le bouton **Suivant** pour procéder à la mise à jour. L'écran suivant vous permet d'indiquer l'endroit sur votre disque dur où vous souhaitez sauvegarder la trousse de mise à jour. Vous pouvez taper le chemin d'accès manuellement ou cliquez le bouton **Parcourir** pour sélectionner un dossier. Cliquez **Suivant** pour lancer le téléchargement de la trousse. Une fois la trousse téléchargée, l'écran de confirmation s'affiche. Veuillez cocher la case **Exécuter le fichier téléchargé** si vous désirez procéder immédiatement à l'installation ; laissez la case vide si vous préférez le faire plus tard.

Configurer SmartWhois

Vous pouvez modifier les configurations du programme en cliquant **Paramètres => Options**.

Réseau

Requête

Délai de requête dépassé – ce champ définit le temps limite pour chaque requête. Si aucune information n'est reçue durant le temps spécifié, la requête est annulée. Dépendamment de la vitesse de votre connexion Internet et de la disponibilité des serveurs whois, vous pourriez vouloir augmenter ou réduire le temps limite de requête.

Retarder les requêtes en mode par lot de – ce champ définit l'intervalle entre les requêtes envoyées en mode par lot. Ce champ est pratique lorsque vous procédez de longues listes d'adresses IP ou de domaines, puisque certaines bases de données Whois pourraient bloquer l'accès à partir de votre adresse IP si vous exécutez trop de requêtes en une courte période de temps, ce qui est souvent le cas si vous avez accès à une connexion Internet haute vitesse. Par défaut, le délai est défini à 0. Si vous rencontrez les problèmes décrits ci-dessus, vous pourriez souhaiter définir ce délai à toute valeur comprise entre 1 et 10 secondes.

Refaire une requête des items introuvés lors du traitement des fichiers par lot – cochez cette case si vous voulez que SmartWhois vous invite à refaire une requête d'un fichier par lot. Quelques fois, le programme ne peut pas obtenir les informations de tous les éléments, pour causes de délais de connexion au serveur whois ou de problèmes de bases de données temporaires. Dans ces cas, SmartWhois vous suggérera de scanner le fichier par lot une nouvelle fois, puis d'envoyer une requête pour ces éléments non trouvés initialement. Si cette case est laissée vide, les éléments qui n'ont pas été traités sont inscrits au fichier failed_dom.dat dans le dossier de l'application.

Désactiver le triage automatique pendant le traitement des fichiers par lot – empêche le programme de trier automatiquement la liste du panneau gauche lors du traitement de fichiers par lot. Ceci vous permet d'afficher la liste d'adresses IP telle qu'elle apparaît dans le fichier par lot entrant.

Permuter les raccourcis-claviers pour les requêtes de domaine et adresse IP – par défaut, la sélection de la touche Retour exécute une requête d'adresse IP/nom de domaine, et la sélection de la touche Retour tout en retenant la touche Ctrl exécute une requête de domaine. Sélectionnez cette case si vous souhaitez que ces touches fonctionnent de façon contraire.

Effacer l'historique de requête à la fermeture – efface la liste déroulante du programme des requêtes récentes.

Ping

Vérifier si l'hôte est atteignable (ping) – vérifie si l'hôte est atteignable en faisant un ping. Si cette case est cochée, SmartWhois envoie des pings (requêtes écho) à l'hôte et attend la réponse. Si l'hôte est géographiquement trop éloigné, quelques-uns des pings peuvent être perdus en route, car ce genre de paquets de réseau possède la plus basse priorité. À cause de cette raison, le programme envoie habituellement plus d'un ping (4 par défaut) et le temps de réponse est calculé en valeur définie. Vous pouvez modifier le nombre de pings en changeant la valeur dans la case correspondante. La case de temps limite affiche le temps d'attente maximum pour une réponse aux pings.

Désactiver le ping pendant le traitement des fichiers par lot – empêche le programme de faire un ping pour tous les hôtes et adresses IP contenus dans le fichier par lot lors de requêtes.

Message ping personnalisé – vous permet de modifier la chaîne de texte par défaut contenue dans les paquets ping. Pour utiliser cette fonction, cochez cette case et entrez votre propre message dans la boîte de texte située juste à côté.

Pare-feu

Utiliser une pare-feu Socks – cochez cette case si votre ordinateur est une partie d'un LAN et n'a pas d'accès direct à l'Internet. SmartWhois peut accéder à Internet à travers les pare-feu en utilisant le protocole SOCKS5 avec ou sans authenticité. Vous devez entrer l'adresse et le port d'hôte pour être capable d'utiliser cette caractéristique. Si vous êtes derrière un pare-feu, vous pouvez aussi vouloir cocher la case **Ne pas résoudre les noms d'hôtes localement**. Ceci est utile lorsque votre ordinateur n'a pas accès à un serveur DNS. Si cette case est cochée, SmartWhois ne tentera pas de résoudre les adresses de serveurs whois localement. À la place, le programme va les passer au serveur SOCKS pour la résolution. La seule limitation pour les ordinateurs qui n'ont pas accès à un serveur DNS est que SmartWhois va être capable de procéder seulement les requêtes d'adresses IP et de noms de domaine, mais pas les requêtes de noms d'hôte.

Avancé

Résoudre l'adresse IP en nom d'hôte – si cette case est cochée, le programme essaiera de résoudre le nom d'hôte pour l'adresse IP entrée lorsque vous envoyez une requête.

La résolution des noms et le ping sont exécutés simultanément avec les requêtes de serveurs whois et ne requièrent pas de temps supplémentaire.

Configurations de la Cache

SmartWhois est capable de cacher les données sortantes de toutes les requêtes, aussi bien que de maintenir une vérification DNS des résultats de la cache pour une utilisation future. Si vous entrez une adresse IP ou un nom d'hôte qui a été précédemment

demandé, le programme trouve les résultats de cette requête dans la cache et déploie l'information immédiatement, même si vous n'êtes pas connecté à Internet.

Données

Activer la cache des données – utilisez cette case à cocher pour activer cette caractéristique.

Vous pouvez modifier la taille maximum de cache en utilisant la boîte **Taille maximum de la cache**. Lorsque la limite est atteinte, les enregistrements les plus anciens sont supprimés de la cache. La taille du fichier cache actuel est déployée dans la boîte avec le même nom.

Intervalle d'enreg. automatique, min. – vous permet d'activer ou de désactiver la sauvegarde automatique dans la cache et de fixer l'intervalle de sauvegarde automatique.

Afficher la cache – vous permet de visionner les enregistrements cachés.

Effacer la cache – efface la cache.

DNS

Activer la cache d'adresse IP / nom d'hôte – cochez cette case si vous voulez que SmartWhois cache les requêtes DNS. Sur Internet, un mécanisme de Domain Name Server (DNS) est utilisé pour résoudre les noms d'hôte en adresses IP. Habituellement, votre ordinateur demande le DNS de votre Fournisseur de service Internet (Internet Service Provider-ISP) pour une adresse IP correspondant à un nom d'hôte. Toutefois, il est possible d'avoir l'information DNS stockée sur votre ordinateur local, ce qui pourrait faire travailler le programme plus rapidement.

Nombre maximum d'enregistrements - utilisez cette boîte pour ajuster la taille de la cache DNS.

Afficher la cache - vous permet de visionner les enregistrements de la cache DNS.

Effacer la cache - purge la cache DNS.

Souvenez-vous que les noms d'hôte correspondant aux adresses IP peuvent être changés par leur propriétaire. L'autorité du serveur whois peut changer les enregistrements DNS de haut niveau, et si vous avez un vieil enregistrement dans votre cache DNS locale, SmartWhois pourrait être incapable d'accéder à ces hôtes. Effacer la cache DNS locale peut résoudre ce problème.

Exporter

Cet onglet vous permet de configurer les champs à inclure dans les fichiers texte, XLS et XML lors de l'enregistrement des résultats.

Ne pas inclure les variables – si cette case est cochée, les sorties de données ne contiendront pas de variables telles que `<adresse ip>` ou `<contact administratif>`. Ceci n'affecte pas les sorties de données XML, où les variables sont toujours incluses.

Intégration

Ajouter SmartWhois au menu et à la barre d'outils d'Internet Explorer – si cette case est cochée, SmartWhois ajoute un élément au menu « Outils » de Microsoft Internet Explorer (MSIE) et un bouton à sa barre d'outils. En cliquant sur l'élément du menu ou sur le bouton de la barre d'outils, vous pouvez invoquer SmartWhois et exécuter une requête sur l'URL en cours affiché dans le champ d'adresse de MSIE. Ceci fonctionne pour les versions MSIE égales ou ultérieures à 5.0.

Installer le module d'extension SmartWhois pour MS Outlook – si cette case est cochée, un bouton SmartWhois et un menu déroulant sont ajoutés à la barre d'outils de Microsoft Outlook. Cela vous permet d'afficher les en-têtes de messages électroniques dans une fenêtre indépendante et d'effectuer des requêtes sur les adresses IP ou les noms de domaines contenus dans ces en-têtes.

Système

Exécuter au démarrage de Windows – si cette case est cochée, le programme est automatiquement lancé au démarrage de Windows.

Activer la mise à jour automatique – si cette case est cochée, le programme vérifie s'il existe une mise à jour de la version en cours d'utilisation et vous demande de la télécharger et de l'installer. La vérification a lieu à chaque lancement de SmartWhois.

Configurations diverses

Éclaircir automatiquement les URL – cochez cette case pour que le programme décode les URL obscurs (ou standard), lorsque vous les collez dans la zone d'entrée de données. Un exemple d'un tel URL est : `http://new.sec.34333QQ@193490259912/o%62s%63ur%65%2e%68t%6D`.

Enregistrer tous les noeuds lors de déplacements – cette option contrôle le contenu de l'archive SmartWhois qui est créée lorsque vous déplacez les données à partir de la fenêtre d'application. Si cette case est cochée, le fichier en résultant contient les données pour tous les noeuds du panneau gauche. Si cette case n'est pas cochée, seulement le noeud actuellement sélectionné sera enregistré.

Foire aux questions

? : Puis-je utiliser SmartWhois si je suis protégé par un pare-feu ou un serveur proxy ?

! : Oui, SmartWhois supporte les pare-feu de type SOCKS5. Si votre pare-feu ou proxy n'est pas compatible SOCKS5, vous devrez le configurer de sorte qu'il permette la circulation de données via le port TCP 43. Veuillez consulter la documentation de votre serveur proxy ou communiquer avec l'administrateur de votre réseau afin de savoir comment configurer les ports proxy.

? : J'ai fait une requête à l'aide d'un joker, mais la barre d'état du programme affiche le message « Délai de connexion expiré » avant l'arrivée de résultats. Que puis-je faire ?

! : Règle générale, les requêtes avec jokers requièrent plus de temps pour compléter leur recherche que les requêtes normales. Pour régler ce problème, accordez au programme un délai de connexion plus long (**Paramètres => Options => Réseau => Requête**). Par exemple, faites passer la durée du délai de 20 secondes à 100 secondes.

? : Pourquoi est-ce que j'obtiens une erreur « Délai de connexion expiré » ou « La connexion a échoué » ?

! : Il existe plusieurs raisons :

- Votre connexion Internet est trop lente ou capricieuse. Cela se produit surtout avec une ligne téléphonique de mauvaise qualité. Essayez de vous rebrancher à votre fournisseur d'accès Internet.
- Le serveur Whois avec qui le programme cherche à établir une connexion ne répond pas. SmartWhois tire ses informations de bases de données whois officielles ; ces bases de données échappent à notre contrôle. Vous devrez patienter jusqu'à ce que le serveur en question soit opérationnel à nouveau, ce qui prend peu de temps en général.
- Si vous avez activé la cache d'adresses IP et de noms d'hôtes dans le panneau Options, il se peut que le programme éprouve des difficultés à établir une connexion avec un serveur Whois dont l'adresse IP a changé récemment. Cliquez Nettoyer la Cache dans **Paramètres => Options => Cache => DNS**.
- Votre environnement réseau ne permet pas les connexions TCP vers l'extérieur via les ports 43 et 80. Cela se produit souvent dans les cas où vous n'avez pas un accès direct à Internet, c.-à-d. si vous êtes derrière un pare-feu d'entreprise ou si vous avez installé un pare-feu personnel en utilisant une mauvaise configuration de filtres de paquets.

? : Quand j'effectue une requête par lot, seul un certain pourcentage des adresses IP / noms de domaines sont traités. Pourquoi certains enregistrements sont-ils indisponibles ?

! : Plusieurs bases de données whois interdisent l'accès à une adresse IP après avoir reçu un certain nombre de requêtes au cours d'un laps de temps donné. Pour éviter cette interdiction, vous pouvez augmenter le délai de requête du mode par lot (**Paramètres => Options => Réseau => Requête** ; augmentez la valeur de la case « **Espacer les requêtes en mode par lot de** »). Modifiez cette valeur à quelques reprises afin de trouver le meilleur compromis entre l'absence d'interdiction et un travail par lots rapide.

? : Puis-je faire appel à SmartWhois à partir de mon application ?

! : Oui, vous le pouvez. Si vous souhaitez faire appel à SmartWhois à partir de votre application, utilisez un petit utilitaire de type « lanceur ». L'utilisation d'une adresse IP ou d'un nom de domaine comme argument lancera SmartWhois (s'il n'est pas déjà en fonction) et lui fera effectuer une requête avec cette adresse. Ex. :

```
swlauncher.exe 2.3.4.5
```

ou

```
swlauncher.exe aol.com d (« d » demande une requête de domaine)
```

Si SmartWhois n'est pas installé sur votre ordinateur, le lanceur vous demandera de le télécharger. Cliquez [ici](#) si vous souhaitez télécharger swlauncher.exe. Vous pouvez distribuer ce fichier gratuitement avec votre application ; seulement, prière de nous en informer. Cette fonctionnalité est disponible à partir de la version 3.2. Cette façon de procéder comporte un inconvénient : votre application doit connaître l'emplacement exact du fichier programme de SmartWhois, alors que swlauncher.exe le localise automatiquement.

? : Mon logiciel pare-feu m'avertit que SmartWhois « tente d'accéder à Internet ». Je sais que certains sites sont capables de suivre les utilisateurs à la trace en recueillant les informations que leurs programmes transmettent via Internet. Pourquoi SmartWhois « cherche-t-il à accéder à Internet » ?

! : Votre pare-feu est alerté par les tentatives du logiciel à se connecter aux bases de données Whois afin de recueillir les enregistrements demandés et aux serveurs DNS afin de résoudre les noms d'hôtes. Ce programme a été principalement conçu pour obtenir les enregistrements les plus récents des bases de données whois ; c'est pourquoi SmartWhois établit des connexions via les ports TCP 43 et 80 et le port UDP 53. De plus, le programme peut vérifier l'existence de mises à jour sur le site www.tamos.com (cette fonction peut être désactivée). Il n'y a aucune activité camouflée. Nous ne vendons pas d'espioniciels (« spyware »).

Information

Comment se Procurer SmartWhois

Ce programme est une version d'évaluation de 30 jours. Si vous voulez continuer à l'utiliser après 30 jours, vous devez l'acheter. Ci-dessous se trouvent les prix pour une version complètement fonctionnelle et non-restreinte du programme:

Licence	Prix, US
Licence de 1 Utilisateur	\$29.00
Licence de 5 Utilisateurs	\$120.00
Licence de 10 Utilisateurs	\$190.00

Appelez-nous pour les prix des licences pour des sites plus larges.

En tant que client enregistré, vous aurez droit à:

- Des mises à jour gratuites qui seront lancées durant l'année suivant la date d'achat
- De l'information sur les mises à jour et les nouveaux produits
- Un support technique gratuit

Nous acceptons les commandes par cartes de crédit, les commandes par téléphone et télécopieur, les chèques, les commandes par mandat ou ordre et les transferts de fonds. Les prix, les termes et les conditions sont sujets à changement sans aucune forme de préavis : veuillez s'il-vous-plaît visiter notre site web pour les dernières offres de produits et les derniers prix.

<http://www.tamos.com/order/>

Contactez-Nous

Web

<http://www.tamos.com>

E-mail

sales@tamos.com (Questions reliées aux ventes)
support@tamos.com (Toutes les autres questions)

Courrier postal et Télécopieur

Adresse postale:

PO Box 1385
Christchurch 8015
New Zealand

Fax: +64 3 359 0392 (New Zealand)
Fax: +1 503 213-7764 (USA)

Autres Produits par TamoSoft

CommView

CommView est un programme pour contrôler les activités de Réseaux Internet et ses Réseaux Local Area Network (LAN), capable de capturer et d'analyser les paquets de réseau. CommView réunit l'information sur les données qui passent au travers de la connexion par modem RTC ou de la carte Ethernet et décode les données analysées. Avec CommView, vous pouvez visionner la liste des connexions réseaux et les statistiques IP vitales, puis examiner les paquets individuellement. Les paquets sont décodés vers le bas jusqu'à l'échelle la plus basse, avec une analyse complète des protocoles les plus répandus. Un accès entier aux données non traitées est aussi fourni en temps réel. CommView est un outil utile pour les administrateurs de LAN, les professionnels en sécurité, les programmeurs de réseau ou toute personne souhaitant avoir une image nette du trafic circulant sur un ordinateur ou un segment LAN.

[Plus d'informations](#)

Essential NetTools

Essential NetTools est un kit d'outils de réseau utile pour diagnostiquer les réseaux et contrôler les connexions réseau de votre ordinateur. C'est un véritable couteau d'armée suisse pour toute personne intéressée dans un kit d'outils de réseau puissant pour usage quotidien. Le programme inclut un utilitaire NetStat qui montre les connexions réseau de votre ordinateur et ouvre les ports et les cartes à cette propre application. Il contient aussi un scanner NetBIOS rapide, un outil d'audition NetBIOS pour vérifier la sécurité LAN, ainsi qu'un contrôle de connexions externes aux ressources partagées de votre ordinateur, puis un contrôle de processus qui déploie l'information sur tous les programmes et services opérant sur votre ordinateur. D'autres outils utiles sont aussi inclus, tels que Ping, TraceRoute, et NSLookup. Des accessoires additionnels incluent un générateur de rapports en HTML, en texte, et en format délimité par des virgules et une interface conventionnelle. Le programme est un remplacement puissant et facile à utiliser pour les utilitaires Windows tels que nbtstat, netstat, et NetWatcher. Il incorpore plusieurs accessoires avancés que les outils standards Windows ne peuvent offrir.

[Plus d'informations](#)

DigiSecret

DigiSecret est une application sécuritaire et facile à utiliser pour l'encryptage et la partage de fichiers. Elle utilise des algorithmes d'encryptage forts et prouvés pour créer des archives encryptées, des fichiers auto-extractibles EXE, et partager des fichiers avec vos associés et vos amis. DigiSecret inclut aussi un compresseur de fichier puissant et intelligent; vous n'avez maintenant plus besoin de fichiers .zip lorsque vous pouvez avoir encrypté ou compressé les fichiers DigiSecret. Le programme est intégré avec le Shell de Windows, et vous pouvez performer des opérations sur des fichiers en cliquant le bouton droit de la souris sur ceux-ci. Le programme supporte aussi entièrement les opérations de glisser-déposer.

[Plus d'informations](#)

CommTraffic

CommTraffic est un utilitaire réseau pour la cueillette, le processus et l'affichage du trafic et des statistiques d'utilisation réseau des connexions réseau, y compris les LAN et les modems RTN. Il affiche le trafic et les statistiques d'utilisation réseau de chaque ordinateur d'un segment. Le logiciel procure une interface très attrayante et personnalisable, avec une icône de plateau optionnel qui affiche les statistiques réseau générales. Vous pouvez également générer des rapports qui reflètent le volume du trafic réseau et les dépenses de connexion Internet (si applicable). CommTraffic prend virtuellement en charge supports le barème des tarifs que votre ISP utilise, comme celui basé sur le temps de connexion, le volume du trafic, l'heure de la journée et autres mesures. Vous pouvez également définir des alarmes qui vous informeront lorsque certains critères (par exemple, le montant des dépenses du trafic) sont atteints. Un assistant de configuration vous guidera à travers les étapes de la configuration et détectera automatiquement les paramètres de votre réseau ou de votre connexion.

[Plus d'informations](#)